



# MANUAL DE INSTRUÇÕES

## CHAPEIRA ELÉTRICA COMERCIAL

### LEIA ATENTAMENTE O MANUAL ANTES DE OPERAR ESTE EQUIPAMENTO

#### INSTALAÇÃO

- Este produto possui índice de proteção IPX3.
- Este produto é BIFÁSICO e foi fabricado para operar apenas em corrente alternada (~)
- Antes de instalar a churrasqueira elétrica, remova o óleo protetor da parte superior, lavando apenas com água e detergente neutro, evitando com isso a presença de metal fundido, chamas, gases inflamáveis ou tóxicos em quantidade perigosa - NUNCA LIGAR O EQUIPAMENTO SEM ESTE PROCEDIMENTO.
- Para evitar danos, verificar se a tensão indicada no equipamento é a mesma da tomada (**220 V**).
- A tomada e a fiação deverão ser adequadas ao tipo de serviço. Em caso de dúvidas, consulte a concessionária de energia elétrica da região.
- Nunca ligue, simultaneamente, mais de um equipamento elétrico em uma mesma tomada, e verifique se a mesma está com bom contato, a fim de evitar aquecimento excessivo da fiação.
- Desligue o equipamento da rede elétrica após o uso.
- Partes metálicas são condutoras de calor, portanto antes de iniciar qualquer manutenção. Verifique se o equipamento está completamente resfriado.

**IMPORTANTE: OS MODELOS CE/80, CE/100 E CE/130 SERÃO FORNECIDOS SEM O PLUGUE. INDICAMOS QUE SEJAM UTILIZADOS PLUGUE E TOMADA " STECK " OU SIMILAR, COMPATÍVEIS COM A CORRENTE ELÉTRICA (AMPERAGEM) DE CADA MODELO. DEVERÃO SER LIGADOS À REDE ELÉTRICA EM UM CIRCUITO INDEPENDENTE, POR MEIO DE UM DISJUNTOR, PARA QUE O APARELHO FIQUE TOTALMENTE DESENERGIZADO QUANDO DESLIGADO.**

**SE NO LOCAL DA INSTALAÇÃO A TENSÃO 220 V FOR FORMADA POR UMA FASE 380 V + NEUTRO + TERRA, SEGUIR AS INSTRUÇÕES ABAIXO :**

**SERÁ OBRIGATÓRIA A INSTALAÇÃO DE UM " DR " EXCLUSIVO PARA ESTE EQUIPAMENTO ANTES DO DJUNTOR GERAL, E SEGUIR AS ORIENTAÇÕES DO ESQUEMA ELÉTRICO NO VERSO DESTES MANUAIS, OBEDECENDO O POSICIONAMENTO DA FIAÇÃO E SUAS CORES INDICADAS TANTO NO PLUGUE QUANTO NA TOMADA**

**SE O LOCAL NÃO UTILIZAR " DR " , OBEDECER O POSICIONAMENTO DA FIAÇÃO E SUAS CORES INDICADAS TANTO NO PLUGUE QUANTO NA TOMADA**

#### MODO DE USAR

- Coloque o plugue na tomada tendo antes verificado as recomendações de instalação
- Gire o botão do termostato para a direita até a temperatura desejada. A lâmpada piloto LARANJA acenderá, indicando que a resistência está em processo de aquecimento. Quando a lâmpada piloto LARANJA apagar, significa que o equipamento alcançou a temperatura indicada no termostato.
- Durante o uso do equipamento, o termostato ligará e desligará a resistência, mantendo a temperatura desejada. Após o uso desligar o termostato e desconectar o equipamento da rede elétrica.

#### ATENÇÃO!

- Estes equipamentos são destinados a aplicações comerciais, por exemplo, cozinhas de restaurantes, cantinas, hospitais, empresas comerciais, padarias, supermercados e afins.
- Este equipamento não se destina à utilização por pessoas com capacidades físicas, sensoriais ou mentais reduzidas; ou por pessoas com falta de experiência e conhecimento, a menos que tenham

recebido instruções referentes à utilização do mesmo, ou estejam sob supervisão de uma pessoa responsável pela sua segurança.

- Crianças devem ser supervisionadas e proibidas de brincarem com este equipamento ou próximas do mesmo.

- Não use o equipamento se a fonte de alimentação, cordão de alimentação, plugue ou outras partes estiverem danificadas.

- Caso ocorram danos no cordão de alimentação, o mesmo deverá ser substituído pelo fabricante, assistência técnica autorizada ou pessoa qualificada, afim de evitar riscos.

- **Terminal de equipotencialidade:** utilizado para minimizar as diferenças potenciais entre os componentes de instalações elétricas de energia e de sinal, prevenindo acidentes com pessoas e baixando a níveis aceitáveis os danos tanto nas instalações, quanto nos equipamentos conectados a essas mesmas.

#### LIMPEZA E CONSERVAÇÃO

Para sua segurança, desligar o equipamento da rede elétrica antes de iniciar a limpeza. Após o resfriamento total do equipamento, proceder da seguinte forma:

1. NÃO UTILIZE ÁCIDOS, AMONÍACO, PRODUTOS CORROSIVOS OU DERIVADOS DE PETRÓLEO. UTILIZE APENAS ÁGUA, DETERGENTE NEUTRO, ESPONJA E PANOS NO PROCESSO DE LIMPEZA.
2. Não usar jato de água e não usar esponja metálica ou qualquer tipo de fibra para evitar danos no acabamento.
3. Certifique-se de que o equipamento esteja completamente seco para reutilização.
4. A limpeza do equipamento deve ser feita diariamente após sua utilização.
5. Para garantir um bom desempenho, recomendamos uma revisão anual do equipamento.

#### TERMO DE GARANTIA

A **POWER-FIRE INDÚSTRIA E COMÉRCIO LTDA.** garante que os equipamentos por ela fabricados estão livres de defeitos de material e de mão de obra. Nossa obrigação se limita ao reparo ou substituição, a próprio critério, sem custo para o cliente, de peça (s) defeituosa (s) incluindo a mão de obra e matérias utilizadas para substituição da (s) mesma (s).

A garantia legal é válida por 03 meses a contar da data de emissão da primeira nota fiscal de venda para consumidor.

- 1 - Esta garantia não se aplica a manutenção normal do equipamento, incluído (mas não limitado) a limpeza e lubrificação.
- 2 - Esta garantia não se aplica quando comprovada armazenagem inadequada, operação ou instalação imprópria (incluindo oscilações de voltagem), uso indevido ou em desacordo com as orientações do Manual de Instruções ou utilização de peças inadequadas.
- 3 - Esta garantia não se aplica a qualquer peça, mão de obra ou material cujo serviço tenha sido executado em agente não autorizado FIRE.
- 4 - Qualquer serviço realizado por pessoal não autorizado cancela imediatamente a garantia.
- 5 - A garantia só será considerada desde que o equipamento seja remetido para a Fábrica ou Assistência Técnica Autorizada acompanhado Nota Fiscal de Venda, cabendo ao cliente todas as despesas relativas ao transporte.

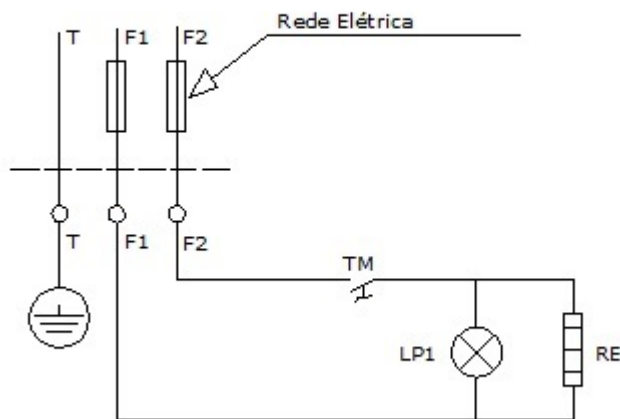
A **POWER-FIRE INDÚSTRIA E COMÉRCIO LTDA** se reserva o direito de alterar especificações e design deste equipamento ou qualquer documentação relacionada a ele a qualquer momento sem a necessidade de comunicação prévia e sem a obrigação de efetuar o mesmo nos equipamentos vendidos anteriormente.

Fica desde já eleito o Foro da comarca da Capital do Estado de São Paulo para emitir qualquer dúvida oriunda do cumprimento deste Termo de Garantia.

## INFORMAÇÕES TÉCNICAS

CHAPEIRA ELÉTRICA COMERCIAL

### Esquema Elétrico



TM – Termostato

RE – Resistência

LP1 – Lâmpada Piloto Laranja (indicada resistência em aquecimento)

T- Aterramento - FIO VERDE / AMARELO

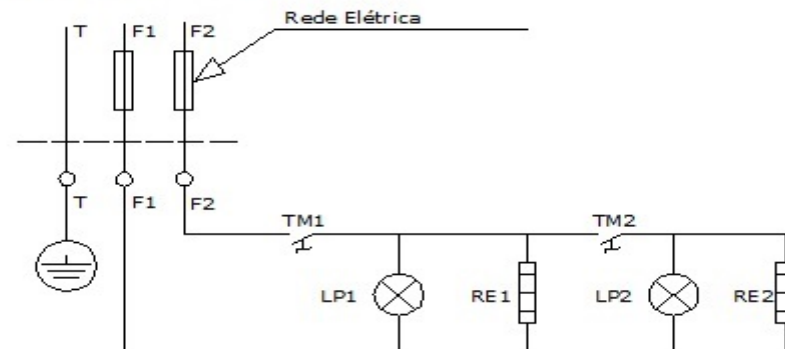
F1 – Fase (127 V) - ( 380 V ) FIO MARROM

F2 – Fase (127 V) - ( NEUTRO ) FIO AZUL

### Dados Técnicos

MODELOS	Tensão (V)	Potência (W)	Corrente (A)	Dimensão (cm)	Area Útil (cm)	Capacidade (sandwiches)	Peso (Kg)
CE / 50	220	2200	10	50 x 40 x 23	42 x 35	06	16
CE / 65	220	3500	15,9	65 x 45 x 23	57 x 40	09	28
CE / 80	220	4000	18,2	80 x 50 x 23	72 x 47	15	38
CE / 100	220	5000	23	100 x 50 x 23	92 x 47	20	52
CE/ 130	220	7000	31,8	130 x 60 x 23	121 x 57	45	82

### Esquema Elétrico



TM – Termostato

RE – Resistência

LP1 – Lâmpada Piloto Laranja (indicada resistência1 em aquecimento)

LP2 – Lâmpada Piloto Laranja (indicada resistência2 em aquecimento)

T- Aterramento - FIO VERDE / AMARELO

F1 – Fase (127 V) - (380V) FIO MARROM

F2 – Fase (127 V) - (NEUTRO) FIO AZUL



**POWER-FIRE INDÚSTRIA E COMÉRCIO LTDA**

Rua Thomaz Cyro Pozzi, 211 - Jaçanã - São Paulo - SP CEP: 02263-030

Telefone: (11) 2241-2626

Site: [www.fireaescolhacerta.com.br](http://www.fireaescolhacerta.com.br)

E-mail: [fire@power-fire.com.br](mailto:fire@power-fire.com.br)